

ORION®

КОЛЬОРОВИЙ РІДКОКРИСТАЛІЧНИЙ TFT-ТЕЛЕВІЗОР



Посібник користувача

Для моделей: PLT-7701/PLT-7702/PLT-7721B/PLT-7722B/PLT-1001/PLT-1002

ЗМІСТ

| | | |
|----------|--|----|
| 1 | Інструкції з техніки безпеки | 3 |
| 2 | Вступ | 4 |
| 2.1 | Особливості | 4 |
| 2.2 | Використання | 4 |
| 2.3 | Зображення панелі | 5 |
| 2.4 | Зображення контактів | 6 |
| 2.5 | Дистанційне керування | 7 |
| 3 | Експлуатація | 8 |
| 3.1 | Робота з меню | 8 |
| 3.2 | Зображення | 8 |
| 3.3 | Функціонування | 9 |
| 3.4 | Налаштування ТВ | 9 |
| 3.5 | Таймер | 10 |
| 3.6 | Додаткове обладнання | 10 |
| 4 | Пошук та усунення несправностей | 11 |
| 5 | Установка та підключення | 12 |
| 6 | Технічні характеристики | 13 |
| 7 | Комплектація | 14 |

1. Інструкції з техніки безпеки



Не зберігайте у пильному, вологому середовищі і середовищі з високою температурою. Будьте обережні при використанні у басейні, ванній кімнаті або кухні.



Не використовуйте розчинник, спирт або бензол; лише м'яку вологу тканину.



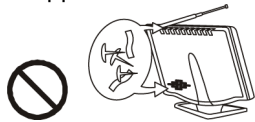
Не закривайте вентиляційні щілини та отвори цього пристрою. Не зберігаєте біля батарей опалювання або непровітрюваних місць.



Використовуйте лише належний блок живлення, як вказано. Відомості про електроживлення можна отримати у розповсюджувача або енергокомпанії.



Не ставте предмети на шнур живлення та бережіть його від людей.



Не вставляйте предмети в щілини та отвори. Це може привести до виникнення пожежі або ураження електричним струмом. Бережіть пристрій від попадання вологи.



При перевезенні і використанні не торкайтеся та не натискайте на РК-екран, бережіть його від гострих предметів та тріщин. Використовуйте для чищення РК-екрана м'яку тканину.

2. Вступ

2.1 Особливості

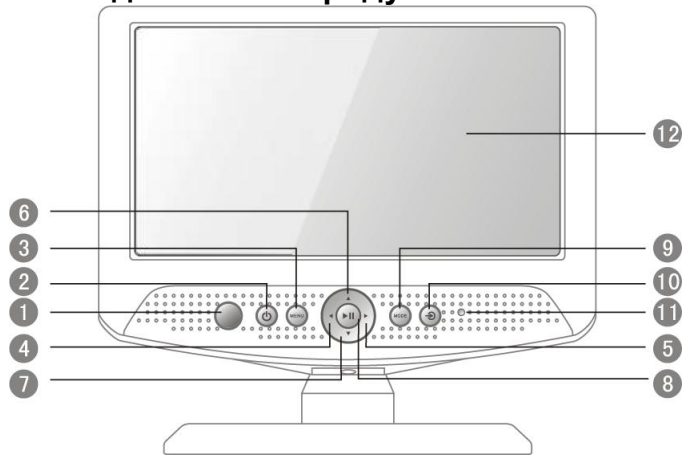
- Рідкокристалічна TFT-панель з широким кутом огляду, передача чіткого зображення з відмінними кольорами.
- Підтримка декількох ТВ-систем: PAL, NTSC, SECAM (додатково).
- Стабільний та швидкий прийом ТВ-сигналу завдяки технології фазового автоматичного підстроювання частоти.
- Повнофункціональне інфрачервоне дистанційне керування, меню на англійській та російській мовах.
- Порт введення-виведення MMI, зручний для підключення VCD, DVD, GAME і iPod.
- 24 годинний таймер увімкнення-вимкнення та автоматичний перехід в сплячий режим за відсутності вхідного сигналу.
- Поворот зображення по горизонталі та вертикалі для різних варіантів установки
- Вбудована літєва акумуляторна батарея для PLT-7721B/PLT-7722B

2.2 Використання

- Переносний РК ТВ
- Домашній РК ТВ
- Автомобільний РК ТВ
- РК-монітор для відеоспостереження

2.3 Зображення панелі

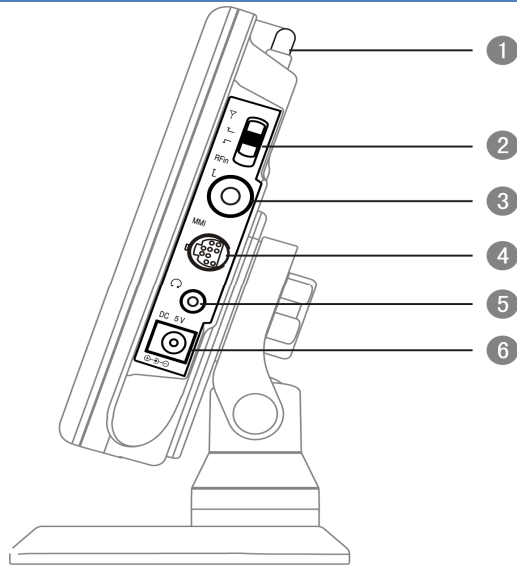
1) Вигляд панелі спереду



2) Зображення панелі

1. [●] Сенсор дистанційного керування
2. [⏻] Увімкнення живлення/сплячий режим
3. [MENU] Меню (для відображення функцій та роботи)
4. [◀] Гучність –
5. [▶] Гучність +/підтвердження
6. [▲] Вибір CH+/програм або прискорене перемотування вперед у режимі iPod
7. [▼] Вибір CH-/програм або прискорене перемотування назад у режимі iPod
8. [⏪] Відтворення/пауза: діє як “відтворити” та “пауза”
при роботі в режимі iPod і як “OK” в режимі телевізора
9. [MODE] Режим (перемикання сигналу TV/iPod)
10. [SOURCE] Джерело (перемикання сигналу TV/AV)
11. [●] Індикатор
12. [PC] ПК-панель

2.4 Зображення контактів

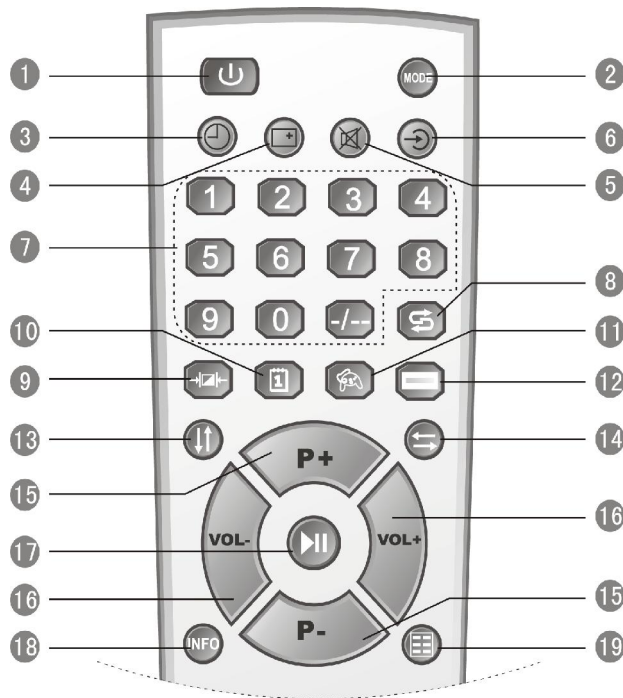


1) Зображення контактів

1. Телескопічна антена: для зовнішнього прийому ТВ-сигналу (перемикач антени має бути в положенні [TV]).
2. Перемикач антени: перемикання між телескопічною антеною та антенним кабелем.
3. [RFIn]: Гніздо підключення кабелю або антени, прямого підключення антени (антена має бути в положенні [RFIn]).
4. [MMI]: Для перегляду DVD/VCD в режимі AV (жовтий - відео; червоний - аудіо).
5. [5V]: Гніздо підключення навушників.
6. Гніздо підключення блоку живлення 5 В/12В постійного струму. Для моделей PLT7701,7702-12V 700mA [DC 12V]
Для моделей 1001,1002-1000mA [DC 12V]
Для моделей 7721B та 7722B-2.2A [DC5V]

MMI: MMI — це мультимедійний інтерфейс, який служить для підключення зовнішніх пристроїв або зарядного пристрою (лише для 500 мА) до них.

2.5 Дистанційне керування



1. Увімкнення живлення/сплячий режим.
2. Перемикання між сигналом ТВ та iPod.
3. Вимкнення таймера: пристрій автоматично вимкнеться через встановлений час у діапазоні від 15 до 180 хвилин.
4. Натисніть для відображення номеру поточного каналу.
5. При першому натисненні звук буде вимкнено, при наступному - знову увімкнено.
6. Перемикання між сигналом TV та AV.
7. Вибір каналу. Коли номер каналу складається з однієї цифри, натисніть відповідний номер. Коли номер каналу складається з двох або трьох цифр, натисніть на екрані з'являться дві або три риски, введіть відповідні цифри.
8. Повернення на попередній канал.
9. Режим зображення: перемикання між яскраво-стандартно-м'яким –попередньо встановленим.
10. CALE: Відображення календаря. Вибирайте місяць і рік з допомогою
11. GAME: Натисніть для запуску гри
12. Перемикання 16:9 та 4:3.
13. Переворот зображення на екрані (вгору і вниз): **переворот зображення зверху вгору і вниз.**
14. Переворот зображення на екрані (вліво і управо): переворот зображення зліва на право
15. CH+/-: Збільшення та зменшення номера каналу, а також пересування курсора вгору або вниз при навігації по меню.
16. VOL+/-: Збільшення і зменшення гучності. Також використовуються для навігації по меню та підтвердження вибору.
17. Відтворення/пауза: діє як «відтворити» і «пауза» при роботі в режимі iPod і як «ОК» в режимі телевізора.
18. Відображення інформації на екрані.
19. MENU (Меню): Вхід до меню і вихід з нього.

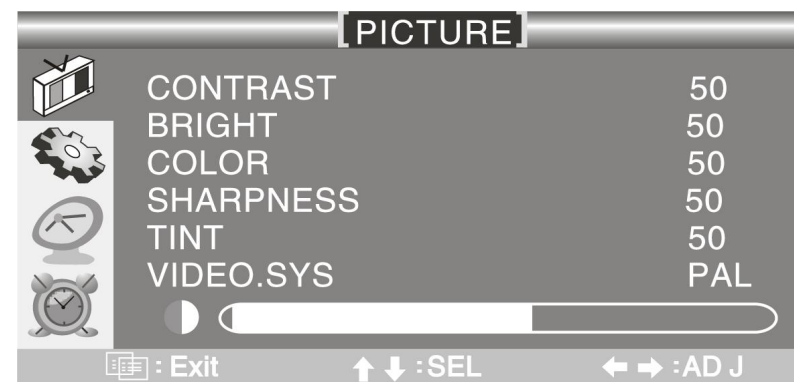
3. Експлуатація

3.1 Робота з меню



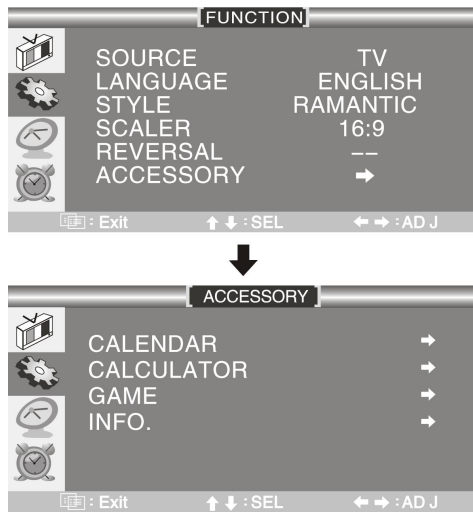
Натисніть [] на пульті дистанційного керування або на панелі, щоб відкрити головне меню (чотири пункти зліва). Натисніть [] або [], щоб вибрати пункт головного меню (вибраний пункт буде виділений). Натисніть [], щоб підтвердити, потім натисніть [], щоб увійти до налаштувань функції. Натисніть [] або [], щоб вибрати та [] або [], щоб встановити. Для негайного виходу натисніть [] (меню автоматично закриється через хвилину, якщо не виконуватиметься жодних дій.)

3.2 Зображення



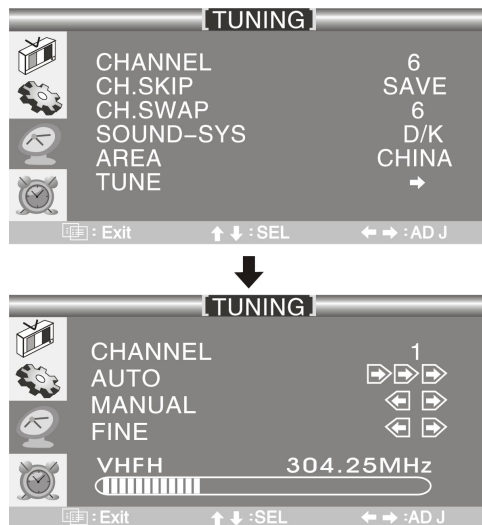
У даному меню функцій можна налаштувати систему відео (необхідне перемикання уручну), контраст, яскравість, колір, різкість, відтінок (система NTSC).

3.3 Функціонування



- Дане меню функцій містить перемикання джерел, вибір мови, вибір стилю, вибір масштабу, поворот, вибір аксесуара та календар, калькулятор, запит інформації про версію гри.
- MMI-перемикач між ТВ та аудіо-відеовходом. Меню доступне на китайській та англійській мові або інших доданих мовах, а також в трьох стилях. Перемикач SCALER перемикає масштаб між 16:9 і 4:3.
- REVERSAL (Поворот): вгору, вниз, управо і вліво.
- У пункті ACCESSORY (Аксесуар) можна знайти календар, калькулятор, гру.

3.4 Налаштування ТВ



- Коли вибрано AUTO, MANUAL або FINE TUNING, натисніть [↵] і [↵] для виконання відповідної операції. При автоматичному пошуку програми будуть збережені в CH1. При ручному збереженні програми будуть занесені в CH0.
- CH SKIP служить для пропуску деяких каналів з поганим сигналом або каналів, які вам не подобаються. CH SWAP служить для обміну між каналами.

3.5 Таймер



Спочатку встановіть поточний час у пункті CLOCK (Годинник). (При вимкненні час скидається.) У пункті «Off Time» (Час вимкнення) встановіть необхідний час та активуйте (ON), потім встановіть час увімкнення в пункті «On Time» (Час увімкнення) та активуйте (ON).

Окрім цього, «Time Avail» позначає час, доступний для установки часу увімкнення або вимкнення, і може мати значення «Once» (Разовий) і «Every Time» (Регулярно). «Once» позначає попередньо встановлений час, спрацьовує один раз, а «Every Time» спрацьовує кожен день. І на завершення, вибір доступної програми або режиму TV/AV виконується в пункті On-Mode (Активний режим).

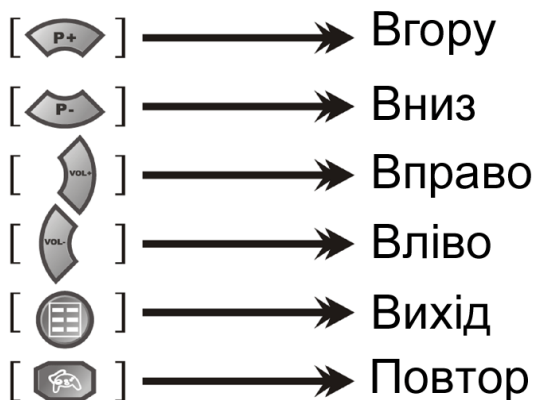
3.6 Додаткове обладнання

а. Початок роботи: увійдіть до меню функцій та виберіть гру.

б. Як грати: [X]: Ящик [X]: Пункт призначення [≡]: Стіна

Для переміщення ящика до пункту призначення використовуйте кнопки «ВВЕРХ/ВНІЗ/ВПРАВО/ВЛІВО».

в. Опис управління:

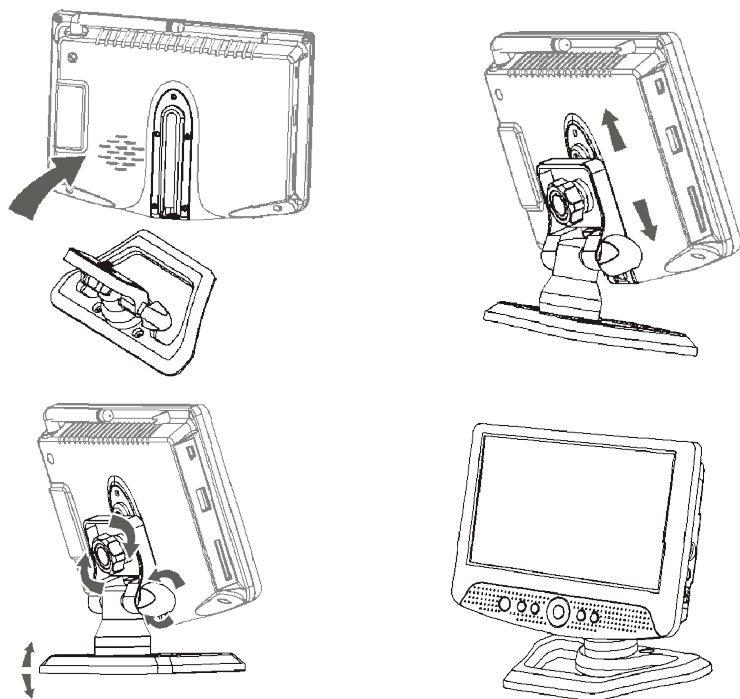


7. Пошук та усунення несправностей

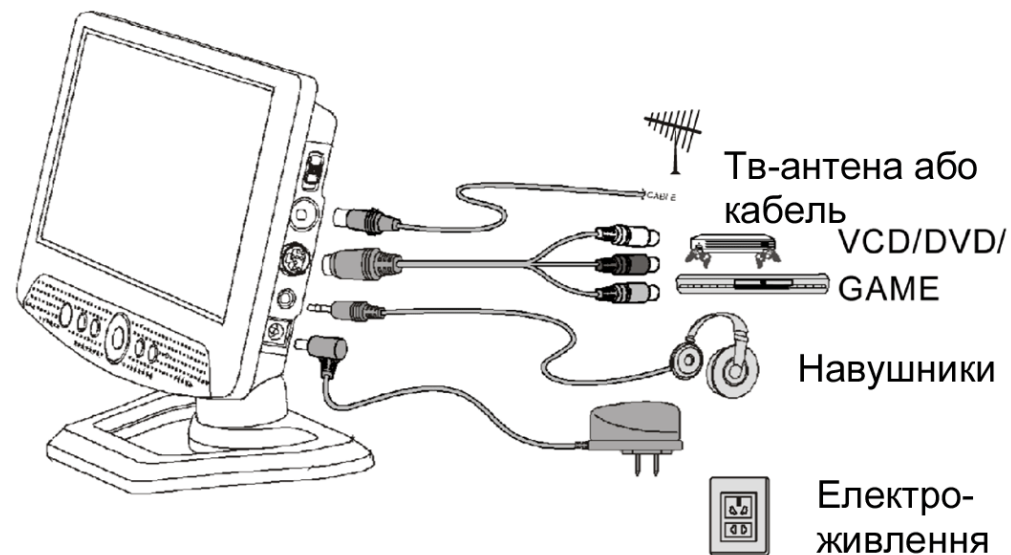
| Симптом | Можливі причини |
|-----------------------------------|---|
| Немає зображення, немає звуку | Погане підключення блоку живлення або автомобільного блоку живлення |
| | Неналежний блок живлення |
| Немає зображення | Переконайтеся, що вибраний правильний режим |
| | Виконайте автоматичний пошук каналів ще раз |
| | При переміщенні в інше місце виконаєте пошук програм ще раз. |
| Немає звуку | Перевірте правильність регулювання рівня гучності. |
| | Перевірте, чи не підключені навушники. |
| | Слабкий сигнал |
| Поганий прийом | Перевірте правильність налаштування антени. |
| | Перевірте правильність налаштування каналу. |
| | При пошуку програм за допомогою телескопічної антени перевірте, чи увімкнений перемикач антени. |
| Тьмяне зображення | Перевірте правильність регулювання рівня яскравості (BRIGHT) та контрасту (CONTRAST). |
| | Можливо, дуже низька температура середовища експлуатації. |
| Нечітке та нестабільне зображення | Перевірте правильність налаштування антени. |
| | Слабкий сигнал. |
| Фантомне зображення | Перевірте правильність спрямованості антени. |
| | Приймається сигнал, відбитий сусіднім будинком або високою стіною. |
| Зображення «сніжить» | Наявність перешкод у сигналі від двигуна автомобіля, поїзда, високовольтних дротів або неонових світла і ін. |
| Чорно-біле зображення | Перевірте правильність налаштування колірності. |
| | Слабкий сигнал. |
| | Неправильна установка системи зображення. Увійдіть до пункту «Video System» (Система відео) в меню «Picture» (Зображення), щоб змінити систему відео. |

8. Установка та підключення

1. Установка



2. Підключення пристрою



9. Технічні характеристики

| Модель | PLT-7701 | PLT-7702 | PLT-7721B | PLT-7722B | PLT-1001 | PLT-1002 |
|------------------------------------|-------------------------------------|-----------------|-----------------------------------|-----------------|----------------------------------|-----------------|
| Пункт | | | | | | |
| Тип матриці | TFT LCD | TFT LCD | TFT LCD | TFT LCD | TFT LCD | TFT LCD |
| Розмір РК матриці | 7"(17,8см) | 7"(17,8см) | 7"(17,8см) | 7"(17,8см) | 10.2" (25см) | 10.2" (25см) |
| Видима область екрану | 154×87 мм | 154×87 мм | 154×87 мм | 154×87 мм | 154×87 мм | 154×87 мм |
| Розмір елементу матриці | 0,149×0,225 мм | 0,149×0,225 мм | 0,149×0,225 мм | 0,149×0,225 мм | 0,149×0,225 мм | 0,149×0,225 мм |
| Яскравість | 350Кд/м2 | 350Кд/м2 | 350Кд/м2 | 350Кд/м2 | 250Кд/м2 | 250Кд/м2 |
| Контраст | 250:1 | 250:1 | 250:1 | 250:1 | 300:1 | 300:1 |
| Кут огляду | 120°(г)/100°(в) | 120°(г)/100°(в) | 120°(г)/100°(в) | 120°(г)/100°(в) | 222°(г)/132°(в) | 222°(г)/132°(в) |
| Час реакції матриці | 12мс | 12мс | 12мс | 12мс | 12мс | 12мс |
| Макс. роздільна здатність | 480 x 234 | 480 x 234 | 480 x 234 | 480 x 234 | 800 x 480 | 800 x 480 |
| Формат зображення | 16:9 | 16:9 | 16:9 | 16:9 | 16:9 | 16:9 |
| Діапазон частот | 47-870МГц | 47-870МГц | 47-870МГц | 47-870МГц | 47-870МГц | 47-870МГц |
| ТВ-тюнер | PAL-D/K, I, B/G / SECAM-D/K, I, B/G | | | | | |
| Система звуку | DK, I, BG | | | | | |
| ІП1: блок живлення (виносний) | ~100В – 240В(50/60Гц)/=+12В 1,2А | | ~100В – 240В(50/60Гц)/=DC 5V 2,5А | | ~100В – 240В(50/60Гц)/=+12В 1,2А | |
| Акумуляторна батарея автомобіля | +12 В | | | | | |
| Споживана потужність | <10 Вт | | | | | |
| Вбудована батарея | — | — | 3,7 В 2000мА/ч | 3,7 В 2000мА/ч | — | — |
| Дистанційне керування | ПДУ | | | | | |
| Можливість монтажу | Доскавка | | | | | |
| Навк. Середовище. Температура | +5 ~ +40град | | | | | |
| Навк. Середовище. Вологість | 10-85% | | | | | |
| Навк. Середовище. Тиск | 86~104кПа | | | | | |
| Стандартний колір | Чорний - Сірий | Білий - Сірий | Чорний - Сірий | Білий - Сірий | Чорний - Сірий | Білий - Сірий |
| Стандарти відповідності та безпеки | CE, FCC, TUV | | | | | |

7. Комплектація

| | |
|-------------------------------|---------------|
| ЖК міні ТВ | 1 шт. |
| Підставка - кріплення | 1 шт. |
| Пульт дистанційного керування | 1 шт. |
| Адаптер змінного струму 220В | 1 шт. |
| Автомобільний адаптер12В | 1 шт. |
| АВ кабель (MMI - кабель) | 1 шт. |
| АВ кабель – iPod (MMI – iPod) | 1 шт. (опція) |
| Посібник користувача | 1 шт. |
| Гарантійний талон | 1 шт. |

